

DOSSIER DE PRESSE



« Les Enfants du Paradis » par ANGERER der AELTERE

PLASTICA NABORIA

4e Biennale Internationale des Beaux Arts de
Saint-Avoid

« VISIONS INTEMPORELLES »

Placée Sous le Haut Patronage du Ministère de la Culture
du 25 Avril au 30 Mai 2010

HOTEL DE VILLE DE SAINT-AVOID





EDITORIAL

Dans ce bouillon de culture qu'est l'Est Mosellan en terre Lorraine, issu de son histoire et de ses traditions, est venu s'insérer depuis 2003, un trésor appelé « Plastica Naboria » dont le nom et la notoriété ont trouvé leur union pour le bonheur de tous les amateurs de l'Art que sous sommes.

La Biennale des Beaux Arts initiée par la Ville et les commissaires de l'exposition, Janine et Slawomir MIELCAREK a réussi cet incroyable pari de décentraliser une richesse culturelle de très grand niveau pour la mettre au service d'une population, d'un public et d'une région en cœur d'Europe, tous conquis par les prodigieuses œuvres d'artistes de renom international.

Pas besoin d'être « visionnaire » pour deviner le succès de cette quatrième édition de Plastica Naboria.

« Visions intemporelles » pour un bonheur certes « temporel » durant cinq semaines dans ce château Henriette de Lorraine qu'est notre Hôtel de Ville, voilà un bonheur incandescent, brûlant nos yeux et nos cœurs d'une envie de suspendre le temps devant ces chefs d'œuvres contemporains.

Cette année, la Biennale prend une dimension internationale avec la présence d'artistes venus d'autres pays et nous en sommes fiers.

Fiers de faire de notre cité Mosellane, un Palais de la culture où sont Princes, à la fois les peintres, les sculpteurs et le public, chacun avec ses « visions » et ses rêves.

Merci les artistes de nous emporter dans cette magnifique tourmente picturale qui marquera sans conteste notre Ville, notre Région entière et bien au-delà de ses frontières, en cette fin de première décennie de siècle.

Bravo à vous tous qui vous engagez dans « Plastica Naboria ».

André WOJCIECHOWSKI

Maire de la Ville de Saint-Avold
Député de la Moselle



Sommaire

Evènement	- <i>Editorial</i>	2
Présentation	- <i>Sommaire</i>	3
Organisation	- <i>Informations Diverses Horaires et Contacts</i>	4
Origine	- <i>L'histoire de Plastica Naboria</i>	5
Thème	- <i>Visions intemporelles – Univers fantastiques</i>	6
Bilan 2007	- <i>3ème biennale – le groupe trompe-l'œil/Réalité</i>	7
Bilan 2003-5-7	- <i>Résumé des biennales</i>	8
Adresses	- <i>des Artistes Peintres et Sculpteurs</i>	9
Les Artistes	- <i>14 Peintres et 2 Sculpteurs</i>	10-26
Saint-Avoid	- <i>Depuis 1200 ans Saint-Avoid et la Culture</i>	27



Informations diverses et Contacts

Organisateur

Ville de Saint-Avoid

Lieu de l'Exposition

Hôtel de Ville de Saint-Avoid

Dates et Heures d'Ouverture

*Vernissage de l'Exposition, le Samedi 24 Avril à 18 heures.
Exposition du dimanche 25 Avril au dimanche 30 Mai inclus
Ouverture tous les jours du lundi au vendredi de 14 à 18 heures,
Les Samedi, dimanche et jours fériés (ainsi que le pont du 14 mai) de 13 à 18 heures,
Visite guidée des Ecoles, tous les jours du lundi au vendredi de 10 à 12h*

Les Artistes

*14 peintres
2 sculpteurs*

Information Coordinateur Mairie

*Christian CURTIL,
Ville de Saint-Avoid
Tél. : +33 (0)3 87 91 90 39 – Fax : +33 (0)3 87 91 36 47
c.curtil@mairie-saint-avoid.fr
www.mairie-saint-avoid.fr*

Commissaires de l'Exposition :

*Janine et Slawomir MIELCAREK
Tél. : +33 (0)3 87 92 01 16 - 06 80 11 01 73
janinejade@orange.fr*



L'histoire de Plastica Naboria

C'est grâce à une expérience solide en matière artistique acquise en région parisienne que les époux *Slawomir et Janine MIELCAREK* ont entrepris avec *la Ville de Saint-Avold*, la création de la Biennale des beaux arts de la Ville de Saint-Avold en 2003 dont ils sont devenus les commissaires.

La première d'entre elles rencontra d'ailleurs un succès retentissant avec le grand et fantastique *Wojtek SIUDMAK* dont les œuvres ont fortement marqué les esprits d'une population et d'un public qui ont tout de suite compris qu'ils avaient affaire à une exposition de dimension exceptionnelle.

Ainsi naissait PLASTICA NABORIA.

La seconde biennale en 2005, toujours dans les prestigieux locaux du château Henriette de Lorraine qu'est l'Hôtel de Ville, rassemblait les œuvres magiques de quelque 17 artistes de haut niveau dont le thème « entre rêve et réalité » a apporté ravissement et émerveillement du public.

Près de 15 000 visiteurs et quelque 1000 scolaires ont savouré un mois durant le plaisir offert par une constellation de toiles de très grande qualité.

Ainsi PLASTICA NABORIA se fait un « nom » sur la place de Saint-Avold, dans toute sa région et au-delà des frontières du pays naborien.

Le thème du « trompe l'œil » de la 3^{ème} Biennale de 2007, allait amener un engouement et une « douce folie » pour cette exposition rassemblant les plus grands spécialistes du Trompe l'œil de chevalet de France et d'Europe.

Cette fois 25000 visiteurs venus des quatre coins de Lorraine, de France et de Sarre-Lor-Lux, comme en témoigne le livre d'or, et plus de 1500 élèves prirent le chemin de Plastica Naboria en octobre 2007.

L'évènement fut réellement à la hauteur de ce qu'attend maintenant une population et un public conquis à PLASTICA NABORIA.

La presse locale et régionale fit le relais pour authentifier la Biennale de Saint-Avold comme étant l'évènement Culturel majeur dans le domaine de l'art, de la peinture et de la sculpture, puisque maintenant les plus grands des Artistes Peintres reconnaissent dans Plastica Naboria un salon national de très haut niveau.



Visions intemporelles

Cette exposition, placée sous le thème de « *Visions intemporelles* » a pour objet de montrer sous une forme figurative différentes manières d'exprimer l'entrée de l'insolite, du décalé voire de l'irréel et de suivre le cheminement des artistes dans les domaines du rêve, de l'art visionnaire, fantastique ou encore du surréalisme, s'inscrivant dans l'intemporalité.

Sans qu'ils en aient conscience, vraisemblablement nos contemporains sont tout aussi accessibles au rêve et au fantastique que les hommes des époques naïves et des siècles obscurs. Car cet aspect particulier de l'art est tout à la fois le durable et le perpétuellement changeant, ce qui tient le plus étroitement aux racines de la pensée humaine et qui reflète le mieux et ce d'une manière immuable l'évolution et les métamorphoses de cette pensée.

La croisée des chemins du rêve et de la technique

Cet art fantastique et visionnaire reste fidèle à la réalité des formes en apprivoisant leurs proportions. Cet art respecte l'exactitude des détails tout en saturant cette réalité de tout le mystère qu'elle contient. Une technique rigoureuse permet d'en exprimer le merveilleux intrinsèque ou explicite. On retrouve ces traits chez *Bosch*, *Bruegel*, et jusqu'à *Dali* en remontant le temps. Cette même filiation sous-tend les œuvres de *Siudmak*, de *Di-Maccio*... Tous ces grands artistes perpétuent ce qui a véritablement débuté au XVI^e siècle.

Le monde intérieur

Expliquer pourquoi « ce monde là » de l'artiste se manifeste sous cet aspect précis est encore plus vain que toute tentative d'explicitation de l'essence de n'importe quelle œuvre d'art. S'il est permis de supposer que l'influence du milieu, la *Toscane* du XV^e siècle, la *Hollande* du XVIII^e siècle a pu jouer un rôle dans la formation de l'esthétique de *Paolo Uccello* et de *Rembrandt*, l'apparition d'une œuvre comme celle de *Tanguy* aux environs de 1920 ne se définit pas par le climat surréaliste qui régnait alors. De même, un voyage en Afrique, fait en 1930, a pu donner naissance à une évolution stylistique chez *Klee* mais c'est surtout son voyage intérieur qui est dominant. Si l'on poursuit le thème du voyage intérieur, il faut *aborder la différence entre le voyant et le visionnaire*. Le premier reçoit et subit sa vision comme un phénomène totalement indépendant de lui, alors que le visionnaire est l'homme qui sollicite la vision en ce qu'il se prédispose afin qu'elle acquière son maximum d'efficacité. Il en est ainsi de deux peintres. Le premier, *William Blake* (Angleterre, début XIII^e) avait une grande familiarité avec le monde des esprits. Quant au second, *Gustave Moreau*, il a marqué son œuvre de la puissance de ses rêves. Au croisement du rêve et de la technique, le Surréalisme, au début du XX^e siècle, a remis en honneur le sujet à une époque où, depuis l'impressionnisme surtout, la seule préoccupation de beaucoup d'artistes était pour les valeurs picturales et les valeurs plastiques de l'œuvre d'art. La plupart des recherches portant sur la forme et sur la couleur excluaient le sujet. Les surréalistes et les visionnaires le réhabilitèrent jusqu'à en faire un sujet récurrent comme l'oiseau chez *Max Ernst*.

du 30 Septembre au 4 Novembre 2007

PLASTICA NABORIA

3^{ème} Biennale Beaux Arts de Saint-Avold

le Groupe Trompe-l'œil / Réalité]

les Maîtres contemporains du trompe l'œil et de la sculpture

Le Public 23000 visiteurs

- ❖ **De la Région Saint-Avold et de toute la Moselle**, dont Metz, Thionville, etc.
- ❖ **La Région Lorraine**, la Meurthe-et-Moselle, les Vosges, la Meuse, Nancy, Epinal, etc.
- ❖ **Le reste de la France**, Paris Bordeaux, Bourges, Nevers, Lyon **et de toutes les Régions**, Alsace, Ardennes, Ain, Hérault, Dordogne, Loiret, Haute-Garonne, Haute-Savoie, Isère
- ❖ **Les pays limitrophes, Belgique, Luxembourg, Allemagne.**

Les Groupes

- ❖ Rotary, les enseignants, les clubs de peinture (de Saint-Avold, Forbach, Metz, Sarreguemines, Nancy, Lunéville), les personnalités magistrats, sénateur (**Masson**), la **Sœur de Tom Novembre et Charlie Couture, des personnalités de l'UNESCO..**
- ❖ Les enfants des écoles : **1500 élèves en visite guidée**
- ❖ Des groupes de handicapés
- ❖ De nombreux Artistes Peintres professionnels

Les Medias

- ❖ **Télé:**
 - **reportage FR3** en régional dans le cadre du 19/20
en national dans le cadre du 12/14
 - **reportage TV8**
- Télé locale, Forbach, Sarreguemines, **reportage TV** Télé locale Creutzwald, Hombourg
- ❖ **Radio** : reportage de la **Radio Sarroise**
- ❖ **Presse**
 - **Républicain Lorrain** en local : 30 articles avec photos
 - **Républicain Lorrain** en Régional, : 1 article ½ page avec photo couleur
 - **7 Hebdo** : 1 page entière avec photos
 - **La Semaine** : 1 page entière en régional
 - **UNIVERS DES ARTS** Septembre 2 pages avec article et photos couleur
 - **ARTS ACTUALITE MAGAZINE** Septembre 2 pages avec article et photos couleur
 - Divers petits articles d'annonce
- ❖ Diffusion Régionale par l'**Office de Tourisme de Saint-Avold**
- ❖ **Initiatives : distribution locale 8000 exemplaires** – 2 pages entières avec photos couleurs
- ❖ **Affichage** : 12 Panneaux 4x2 mètres, répartis dans la proche région
- Affiche de l'expo** : distribuée auprès des commerçants régionaux
- Flyers** : (50000) distribués très largement dans toute la région

Concert de clôture

- ❖ Présenté par 3 Professeurs du Conservatoire de Musique de Saint-Avold



Résumé des différentes biennales

Expositions de peintures et de sculptures Plastica Naboria Au Château Henriette de Lorraine – Hôtel de Ville de Saint-Avoid

Plastica Naboria

3^{ème} biennale des beaux arts de Saint-Avoid

Le « groupe trompe-l'œil/réalité », peintures en trompe l'œil
Et les sculptures

Du 30 Septembre au 4 Novembre 2007

- 123 œuvres
- 80 peintures en trompe l'œil contemporain
- **Dont 6 œuvres de CADIOU (affiche « la Déchirure »)**
- 43 sculptures contemporaines classiques
- dont 25 sculptures de Michel LEVY
- 1 000 enfants des écoles pour la visite commentée

Plastica Naboria

2^{ème} biennale des beaux arts de Saint-Avoid

« entre rêve et réalité »

Du 1^{er} au 30 Octobre 2005

- 94 œuvres
- 61 peintures
- 33 sculptures
- 15 000 visiteurs
- 1 000 enfants des écoles en visite commentée

Siudmak

Exposition rétrospective

« Univers fantastique »

Du 18 avril au 17 mai 2003

- 94 œuvres/peintures
- 5000 visiteurs
- 700 enfants des écoles en visite commentée (en présence de l'Artiste)



Artistes Peintres et Sculpteurs

M	NOM	RUE	ADRESSE	INTERNET
M	ALAUX Jean-Pierre	38 avenue Junot	75018 PARIS	www.galerie-boulet.com
Mme	ALEXANDRE Catherine Marie	LES BARRETS	16400 LA COURONNE	catherinealexandre16.free.fr
M	ALTMAYER Bruno	385 route de Fallières	88200 SAINT-NABOR	http://www.altmayerbruno.com/
M	ANGERER DER AELTERE	Abensstrasse 1	D-93354 BIBURG Allemagne	www.angerer-der-aeltere.de
M	BARTHELEMY Michel	Chemin des Espagnols 262	B 6700 Arlon Belgique	www.mon-louvre.be
M	CHABEAUDIE Jean-Jacques	7 route de Bellefonds	86210 LA CHAPELLE MOULIERE	jean-jacques.chabeaudie@orange.fr
M	LEVY Michel	Domaine de Chaunoy Route St Martin	77115 BLANDY LES TOURS	www.michel-levy.f
M	LOUEDIN Bernard	20 route Lannion	22560 TREBEURDEN	Tél : 02 96 23 50 49 Voir p 13 Pas de site
M	MASCHKA Michael	Atelier Maschka Kämpelgasse 2	D-86720 Nördlingen Allemagne	www.MichaelMaschka.de
Mme	PINEAUX Séverine	25 r, Hippolite Ribière	89000 AUXERRE	www.pineaux.com
M	POUMEYROL Jean-Marie	9 rue du Sergent Bernès Cambot	64000 PAUX	Pas de site Voir p 12 Tél : 05 59 80 07 31
M	QUESNEL François	La Salle	17620 BOISSY AUX CAILLES	Lagorce.org/Quesnel
M	SARTIN Laurence	L'Aumérigie	19230 BEYSSAC	Pas de site Voir p 11 Tél : 05 55 73 50 29
M	THOMAZO Michael	Le Bois Vert	56800 PLOËRMEL	www.Tomazo.com
M	VAN QUICKENBORNE Thierry	138, r du Gal de Gaulle	78740 VAUX SUR SEINE	www.vanquickenborne.com
M	VERLINDE Claude	12, Boulevard Beaumarchais	75011 PARIS	www.galerie-boulet.com



14 peintres et 2 sculpteurs

LES PEINTRES

AL AUX Jean-Pierre
ALEXANDRE Catherine Marie
ALTMAYER Bruno
ANGERER DER AELTERE
BARTHELEMY Michel
CHABEAUDIE Jean-Jacques
LOUËDIN Bernard
MASCHKA Michael
PINEAUX Séverine
POUMEYROL Jean-Marie
SARTIN Laurence
THOMAZO Michael
Van QUICKENBORNE Thierry
VERLINDE Claude

LES SCULPTEURS

LEVY Michel
QUESNEL François



Bruno ALTMAYER

peinture

Artiste peintre et vitrailliste né en 1959 en Lorraine, Bruno ALTMAYER a toujours travaillé dans une facture réaliste. En dehors de ses réalisations de commande en peinture et en vitrail pour les particuliers, les édifices publics ou religieux, il aborde une thématique engagée essentiellement écologiste et humaniste.

En contemplant les tableaux de Bruno Altmayer, nous entrons dans un monde onirique peuplé de symboles. Le respect de la nature sous toutes ses formes et de la diversité culturelle et biologique, tel est le fondement de la motivation de Bruno Altmayer. Sa peinture rayonne d'une humanité profonde en exprimant le ressenti de sa pensée généreuse.

Son œuvre est immense et ses thèmes très variés, que ce soit en peinture ou dans le vitrail. Le réalisme onirique dans les grands thèmes de Bruno Altmayer et dans son travail en général, est exprimé dans une maîtrise parfaite, entre finesse d'exécution dans la technique et sensibilité extrême.

www.altmayerbruno.com

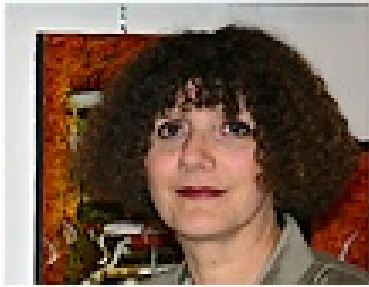
altmayer.bruno@wanadoo.fr



Le Cèdre « L'incorruptible »
Huile sur toile
81 x 116 cm

Ses thèmes majeurs:

- « L'Apocalypse de St Jean » 1983/1984 - la Révélation.
- « L'Apocalypse des animaux » 1986/1992 - espèces en voie de disparition, cri d'alarme.
- « La danse des plumes » 1992/1995 - les Amérindiens, cri de révolte.
- « Quelque part sur le Rhin j'attends un signe » 1995 - histoire personnelle ou le jeu du désir.
- « Juste avant les enfants du monde » 1997/2000 - sur les ethnies liées à la Terre Mère.
- « Des racines et des rêves » 2001/2003 - symbolique des arbres.
- « Ombre et Lumière » 2004/2005 - le paradoxe humain.
- « Pour les enfants du Monde » 2006 – l'urgence à agir pour nos enfants.



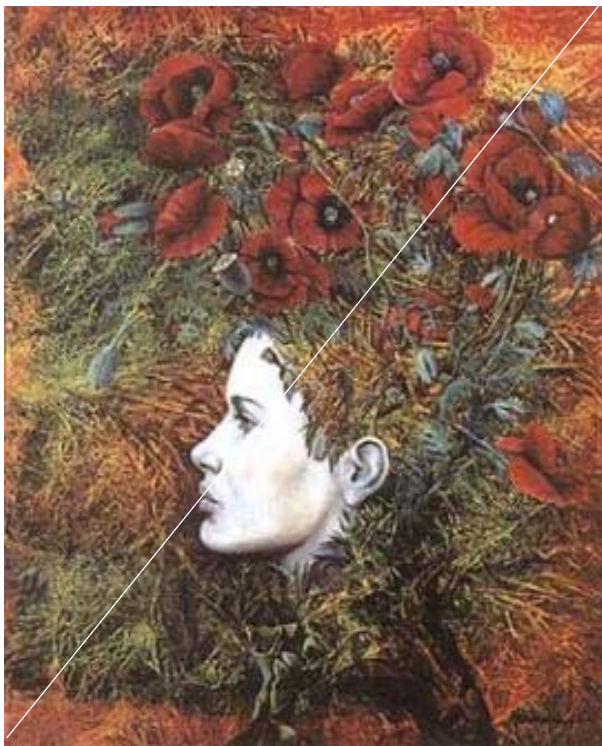
Catherine ALEXANDRE peinture

Catherine ALEXANDRE se définit comme une artiste contemplative pour laquelle la vie est un tout. Ses débuts sont précoces puisqu'à peine âgée de deux ans il lui fut offert un crayon qu'elle n'a jamais lâché depuis.

Diplômée de différentes Ecoles des Beaux-Arts, Catherine ALEXANDRE cultive les ambiguïtés, en conservant, pour la réalisation de plusieurs activités, le même état d'esprit, la même recherche : faire émerger le meilleur d'elle-même, tout en puisant l'enseignement dans ce qui l'entoure, les êtres et les choses.

« En architecte de l'univers, avec une précision académique, son pinceau méticuleux donne de la vraisemblance à l'improbable, entretenant l'illusion jusqu'à donner du réalisme aux rêves les plus insensés » (Thierry SZNYTKA).

<http://catherinealexandre.com>
cm.alexandre@wanadoo.fr



Femme-fleur
Huile sur toile
55 x 46 cm

- Diplômée des Beaux-Arts d'Angoulême, d'Orléans et de Bordeaux.
- Expositions dans de nombreuses galeries et manifestations artistiques.
- Spécialiste de la gravure, de l'illustration, de la création de personnages de bande dessinée.
- Organise le salon d'Art fantastique de Chalais



Angerer der Aeltere peinture

Très coté en Allemagne, Angerer der Aeltere constitue une figure majeure de l'art fantastique européen.

Né le 7 août 1938 à Bad Reichenhall, ce créateur prolifique est à la fois peintre, architecte, cinéaste, sculpteur et auteur littéraire.

Après ses études d'architecture, il a fréquenté l'académie des Beaux-Arts de Munich. Depuis 1975, il travaille comme architecte indépendant tout en s'adonnant avec passion à la peinture et à la sculpture. Sa peinture d'une luminosité intense, ses couleurs profondes et sa virtuosité expriment avec brio des visions merveilleuses d'un autre monde.

Angerer der Aeltere ce brillant artiste bavarois, s'est fixé comme objectif de rendre à la peinture du XXIe siècle une dimension artistique majeure, basée sur la beauté, la fantaisie, le mystère et le rêve. Il appelle de ses vœux la renaissance d'un art authentique qui puiserait sa force jusque dans la grande tradition technique de la Renaissance

<http://www.angerer-der-aeltere.de>

<http://www.ein-verlorener-traum.de>

info@angerer-der-aeltere.de

angerer-der-aeltere@gmx.de



Apokalypse des Johannes (2005)
Acrylique
90 x 110 cm

Ses Livres :

- 1994 Pamphlet: Kulturpause
- 2003 EIN verlorener Traum , t. 1
- 2005 EIN verlorener Traum, t. 2
- Livres de contes illustrés pour enfants,



Michel BARTHELEMY

peinture

Michel Barthélemy est né le 24 février 1943 à VIRTON à proximité de la frontière française, qui sépare la province du Luxembourg belge du département des Ardennes.

Sa vocation de professeur en arts plastiques l'a amené à passer l'essentiel de sa carrière d'enseignant à ARLON. Le professeur BARTHELEMY a su mener son combat personnel contre l'intégrisme du soi-disant « art contemporain ».

Non seulement, il a cultivé une créativité originale consacrée à l'art fantastique sous forme de visions poétiques, symboliques et métaphoriques, mais il a enseigné à des centaines de jeunes disciples l'art de peindre en toute liberté.

Ses peintures se situent dans cette mouvance qu'on peut qualifier de réalisme fantastique, avec deux aspects complémentaires qui se manifestent l'un par le paysage, l'autre par le portrait.

www.mon-louvre.be
michel.barth@skynet.be



L'Envol d'Icare (2006)
Huile sur toile
90 x 60 cm

- Nombreuses expositions en France, en Belgique et au Luxembourg
- organisation de la biennale des arts de l'imaginaire FAERIE à Arlon.



Jean-Jacques CHABEAUDIE

peinture

Jean-Jacques CHABEAUDIE, né en 1948, formé aux Arts Décoratifs, exerce dans un premier temps le métier de peintre sur porcelaine à Limoges, puis se fait connaître en tant que paysagiste.

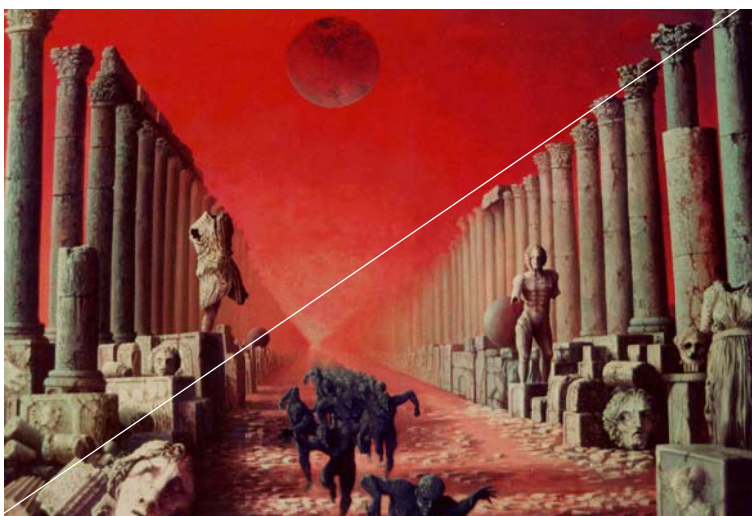
C'est à partir de cette période qu'il affermit l'exigeante technique nécessaire à sa peinture actuelle puis il change totalement d'expression.

Il intègre l'école du « Réalisme Fantastique » et rejoint ainsi le cercle réduit des peintres visionnaires à tendance symboliste.

Ses œuvres mettent en garde contre les effets pervers et destructeurs des grandes puissances humaines. Conscient de l'impact émotionnel qu'il provoque et du malaise qui en résulte, Chabeaudie explique qu'il ne peint pas pour plaire et que ses toiles ne sont pas destinées à décorer les maisons des bourgeois. Ne vous arrêtez pas à la surface et à l'aspect esthétique, regardez au-delà suggère-t-il afin d'examiner avec rigueur ce que nous faisons, nous humains, de ce presque paradis que fût notre planète. Un paradis versant déjà dans le purgatoire et que quelques décennies supplémentaires d'inconséquence, d'irrespect, d'orgueil, de cupidité, pourrait irréversiblement transformer en enfer. C'est cet enfer que peint Chabeaudie. Il peint des visions qui, espère-t-il, ne deviendront jamais réalité.

C'est pour cette raison que même si l'esthétique est présente dans son œuvre, elle n'en demeure pas moins subordonnée à une démarche critique et philosophique. Pour lui un artiste doit être avant tout un homme engagé et doit apporter son propre ciment à la construction de nos sociétés.

jean-jacques.chabeaudie@orange.fr



L'épreuve
Huile sur toile
100 x 81 cm

Parution dans le PICTON
Revue d'Histoire Patrimoine
Tourisme en Poitou-Charentes
jan-fév 2006.

Historique de sa démarche
picturale de peintre visionnaire .



Michel LEVY

sculpture

Né en 1949 à Alger, Michel Lévy arrive en France en 1962. Partagé entre l'amour de la sculpture et sa passion pour la médecine, il commence par faire de la sculpture en autodidacte à l'âge de vingt ans puis démarre ses études de médecine qu'il pratiquera durant quatre ans. Il décidera ensuite de consacrer sa vie uniquement à la sculpture

Son expression artistique est le fruit d'une réflexion sur la relation entre l'homme et l'animal. Il tente de démontrer que le poulet, même déplumé, garde toute sa dignité à la différence de l'homme nain qui la perd, englué dans ses compromissions.

Ses œuvres se caractérisent par leur inspiration classique et par l'extrême modernité du traitement de la matière. Il joue en opposant des masses lisses et luisantes aux espaces rugueux, façonnés comme des pièces d'orfèvrerie. Précieuse et infinie dans ses élans est la sculpture de Michel Lévy »

Ses expositions, tant en France qu'à l'étranger, démontrent qu'il se place parmi les plus grands talents de la jeune sculpture contemporaine.

www.michel-levy.fr
michel.levy@wanadoo.fr



Médaille de la Ville de Paris

Médaille du Mérite Européen pour l'ensemble de son œuvre

Chevalier des Arts et des Lettres nommé par le Préfet de Seine et Marne le 25 Mars 2006

« Cantabile étude »
sculpture : bronze, fonte à la cire perdue
dim. : H 48 x 25 x 40 cm



Bernard LOUEDIN
peinture

Né à RENNES en 1938, cet enfant du marais de Dol, breton de souche et de cœur, est pourtant plus tourné vers la terre que vers la mer, même si l'eau reste souvent présente dans ses compositions.

Très jeune, il fréquente les peintres rennais, Pierre GILLES ou Xavier DE LANGLAIS. Ses influences vont successivement du GRECO à l'Ecole post-cubiste de la règle d'or, mais il se débarrasse rapidement de ces influences pour explorer sa propre voie.

Bernard LOUEDIN travaille la peinture à l'huile, la sculpture, les tapisseries, la gravure et l'illusion. Il transfigure les objets, animaux ou végétaux, les adapte les uns aux autres, formant une incohérente harmonie.

Artiste complet, sa palette recherchée peuple les grands espaces de landes, d'arbres, de fleurs parmi lesquels se meuvent des objets et des personnages.

22560 Trebeurden, France

Tél. 02 96 23 50 49



Sortilèges du Mont St-Michel
Huile sur toile
55 x 46 cm

Illustrateur de Livres d'Art
Monographies :

Plusieurs ouvrages publiés :

- Bibliothèque des arts-Paris, Lausanne
- Editions Artus
- Editions Takashi Okudaria Tokyo
- Editions M'Line LOUEDIN



Michael MASCHKA

peinture

Né le 16 avril 1962 à AUGSBURG (Bavière), le jeune artiste allemand fait partie des ambitieux peintres contemporains qui se sentent impliqués dans la grande tradition historique de l'art fantastique. Michael Maschka est un miraculé de la peinture. Refusé à l'académie des Beaux-Arts de Berlin, le jeune bavarois est obligé de se tourner d'abord vers des études de pédagogie sociale. Motivé par une irrésistible vocation culturelle, ce merveilleux créateur développe sa carrière artistique en autodidacte de talent.

Grandi dans un environnement marqué par l'art religieux d'inspiration baroque, l'architecture médiévale des belles villes allemandes et les œuvres d'Art grandioses d'Adriaen de Vries ou de Hans HOLBEIN, il fut fasciné dès sa jeunesse par les maîtres anciens. C'est dans le respect des critères esthétiques et de la tradition technique de ses illustres prédécesseurs que Michael Maschka exécute son travail où rigueur et talent se conjuguent d'une manière éblouissante.

L'autodidacte Maschka poursuit désormais une brillante carrière artistique internationale. Son atelier est situé dans la charmante ville de Nördlingen sur la fameuse Romantische Strasse » - la voie romantique - . A travers sa créativité prolifique, le jeune créateur a su imposer son talent et son style de peintre de l'imaginaire dans le monde.

www.MichaelMaschka.de
atelier@MichelMaschka.de



Les gravures et les estampes à l'eau forte de Maschka sont réalisées séparément à la manière des Anciens, chaque pièce, de par sa particularité étant ainsi considérée comme un original.

Il est également le créateur de bijoux d'un raffinement extrême.

Diane et le Chien
70x60



Séverine PINEAUX

peinture

Artiste peintre et illustratrice, Séverine Pineaux née en 1960, dessine et peint des mondes fantastiques nourris de légendes et de contes puisés dans la culture celtique. Dès son plus jeune âge, elle dessine et lit des ouvrages consacrés à l'Art. A 17 ans elle suit des cours dans un atelier de dessin à PARIS, où elle apprend également les bases de la peinture.

Séverine PINEAUX explore le thème des êtres-arbres et celui des animaux fabuleux, qui lui viennent de son adolescence et lui permettent d'évoquer les rapports affectifs entre les hommes et la nature dans une ambiance de féerie et de légendes.

Indépendante depuis 1994, elle réalise des illustrations de fantastique, de fantasy et de science-fiction pour Presse-Pocket, Fleuve Noir, les Editions du Rocher, les magazines Dragon Magazine et différents éditeurs de jeux.

Prix du festival Visions du Futur 1999, Séverine figure dans le répertoire américain d'artistes du fantastique, Spectrum. Auteur de plusieurs ouvrages, elle expose régulièrement en France et à l'étranger.

www.pineaux.com
s.pineaux@wanadoo.fr



A jamais (2003)
Huile sur toile
100 x 73 cm

Quelques Publications :

- Terra Incognita (art-book collectif) Editions Autres Mondes
- Ysambre, le monde-arbre Editions la Mascara-Tournon-Senic
- Les dragons, petit Traité de sciences naturelles Editions Au bord des Continents
- Le grand bestiaire des légendes Editions Au Bord des Continents
- Ysambre, la femme graine Editions. Tournon
- Les dragons (art book collectif) Editions Daniel Maghen



Jean-Marie POUMEYROL

peinture

Né le 18 juin 1946 à LIBOURNE dans une famille modeste, Jean-Marie POUMEYROL est un artiste énigmatique dont la peinture est à la fois évidente et cryptée, à l'image de l'homme secret qu'il est demeuré. Ni la célébrité, ni l'adversité n'ont de prise sur lui. Il fait partie intégrante des peintres visionnaires

Puissamment original, pratiquant une technique éblouissante, il crée un univers réaliste recomposé par l'imaginaire, hors du temps et des modes, où il piège nos fantasmes et leur donne une réalité. Sa peinture est imprégnée de l'atmosphère du Sud-Ouest aquitain où il a passé une enfance difficile et rêveuse près de la nature, de l'eau et des barques, avant d'entrer à l'Ecole des Beaux-Arts.

On a souvent parlé à son propos de rendu photographique alors qu'il ne se sert pas du support photographique. Ingres a été évoqué. On sait sa doctrine qui donne la primauté à la ligne sur la couleur. Poumeyrol n'est pas éloigné des conceptions du vieux maître. Le dessin est souverain, cela se vérifie aussi bien dans les acryliques sur papier que sur les panneaux.

On ne s'étonnera donc pas de devoir le classer dans la catégorie des peintres plus valoristes que coloristes. Il ne théorise pas, mais son tempérament le porte plutôt du côté des Poussinistes que des Rubénistes.

www.artactif.com/poumeyrol
genevievepoumeyrol@wanadoo.fr



Doris dans un abri
Acrylique/panneau
73 x 100 cm

Collabore à diverses publications (livres et magazines).

Monographies :

- Dessins Erotiques, éd. Eric Losfeld
- Poumeyrol Out of Nowhere, éd. Bernard Letu
- Poumeyrol Peintures et Dessins, éd. Baal-Natiris
- Poumeyrol Peintures 1982-1986, éd. Natiris
- Poumeyrol Peinture 1986-1990, éd. Ramsay
- Poumeyrol Peintures 1971-2001, éd. Atlantica



François QUESNEL

sculpture

François Quesnel est né à Maromme dans la banlieue de Rouen en 1955. Dès son plus jeune âge, il réalise de beaux dessins. En 1974 il entre à l'Ecole des Beaux-Arts de Rouen où il suit des cours de dessin, peinture, modelage, céramique et bien sûr, de sculpture.. En 1973 il décide de se consacrer uniquement à la sculpture.

Il est conquis par l'univers de Cézanne, Bosch, Georges de la Tour, principalement par le rythme, l'harmonie émanant de leurs oeuvres mais surtout par la lumière qui s'en dégage. C'est cette lumière qu'il essaie de traduire à travers ses sculptures. Il y parviendra en ajoutant cette grâce aérienne qui caractérise ses œuvres.

Son amour pour la nature oriente bien sûr son travail. D'inspiration fantastique, il sculpte de ravissants personnages proches de la nature. Ses œuvres réalisées en céramique témoignent du formidable potentiel plastique qu'il arrive à tirer des Eléments. François Quesnel sculpte des personnages féeriques dans l'argile. Une fois cuite, la terre est patinée pour obtenir ce chatoiement, cet aspect opalescent qui lui tient à cœur et qui en fait tout le charme. Il y ajoute ensuite des éléments prélevés dans la nature, branchettes d'arbres, racines...

www.Lagorce.org/Quesnel
domdidomm@hotmail.fr



Les charmantes sculptures de cet artiste, généralement de petit format, sont très prisées par les amateurs d'art de par leur chatoiement et leur opalescence .

*« Feuille dorsale »
Terre enfumée – feuille émaillée
H 15 cm*



Laurence SARTIN

peinture

Laurence Peter Sartin est né à Worthing dans le sud-est de l'Angleterre en 1949. Il est le cadet de sept enfants. Laurence s'est mis très tôt à dessiner sous la surveillance bienveillante de sa mère, elle-même portraitiste de talent. Cependant, ce n'est qu'à l'âge de 24 ans qu'il décide de faire de la peinture et de l'illustration son métier.

En 1984, il s'installe à Munich en Bavière pour y exercer le métier d'illustrateur de livres d'enfants et de jeunes. Plus tard, sa carrière artistique le conduira en Suisse où il sera nommé Directeur des Beaux-Arts dans une Maison d'Édition, puis en Allemagne où il occupera le poste de Professeur de dessin à l'Académie de Regensburg.

Ce sympathique artiste peint des portraits représentant des personnages caricaturés souvent drôles, quelquefois grotesques, qu'on aurait pu rencontrer dans nos manuels d'histoire. Malgré leur apparence, les toiles de Laurence Sartin ne suggèrent pas à vrai dire une peinture historique, mais représentent, en digne successeur de Daumier, un portrait satirique de nos contemporains.

Le don d'observation et la justesse des formes qui caractérisent le travail de Sartin dans son ensemble, reposent avant tout sur ses qualités de dessinateur. S'en tenant aux dogmes de l'enseignement académique, la technique à l'huile irréprochable et les qualités de dessinateur de cet artiste de talent font, sans conteste, honneur à l'art figuratif.

Sartin.laurence@neuf.fr



Izmir wurscht (1999)
Huile sur toile
32 x 25 cm

Illustrateur d'un très grand nombre de livres pour enfants mondialement connus et traduits dans différentes langues .

Editions allemandes et autrichiennes.



Michael THOMAZO

peinture

Le Ploërmelais Michael THOMAZO est un artiste contemporain accompli. Hélène Roisnel, aquarelliste et peintre, a été son premier professeur. Il avait sept ans et il garde précieusement ses tout premiers dessins et peintures

Après six années de formation aux Beaux-Arts de Lorient et de Rennes, Michael Thomazo s'est orienté vers les effets spéciaux pour le cinéma : « La vie est un long fleuve tranquille », « Les Visiteurs ».... Il pratiquait en sous-main la peinture et la sculpture, mais bientôt ces arts fondamentaux prirent le dessus. Désormais, le cinéma ne l'appelle plus que pour les gros chantiers.

Michael Thomazo est un artiste contemporain accompli, ses toiles exhalent un univers particulier Il sculpte et peint à l'huile dans la grande tradition des peintres du passé. Il puise son inspiration dans les livres. Les littératures anglaises et anglo-saxonnes du XIXème et du début du XXème siècle ont sa préférence. Une atmosphère insolite et forte se dégage des personnages qu'il fait naître. Les lumières douces et étranges rappellent parfois les toiles de Vermeer.

Artiste libre et heureux. Voilà un portrait en trois mots du Ploërmelais Michael Thomazo. Voilà belle lurette qu'il a installé son atelier dans une longère dans le Morbihan près de Vannes. C'est dans cette tanière qu'il exerce son art.

www.Thomazo.com

Michael.thomazo@wanadoo.fr



*Tel Maître...
Huile sur bois
61 x 51 cm*

- Concepteur d'effets spéciaux pour le cinéma, peintre, sculpteur, designer de mobilier urbain...
- Ecole des Beaux-arts de Lorient
- Ecole des Beaux arts de Rennes



Thierry VAN QUICKENBORNE

peinture

Thierry Van Quickenborne, peintre figuratif de l'imaginaire, est né le 12 Janvier 1953 à Chatou près de Paris. Il vit et travaille à Vaux-sur-Seine en région parisienne. Dans sa pratique artistique où le savoir-faire occupe une place prépondérante, ses matériaux sont l'acrylique et l'huile sur toile pour ce qui concerne la technique.

L'aventure picturale de ce peintre de l'imaginaire démarre à l'âge de seize ans, lorsqu'il achète son premier pinceau, son besoin impérieux de créer le conduisant à réaliser sa première toile. Après sept années de longues études tout d'abord de « Lettres Supérieures » en Hypokhâgne, il obtient une licence d'Histoire et de Sociologie puis une licence d'Arts Plastiques à la faculté de la Sorbonne à Paris.

Son imagination et son intelligence se mêlant à la réalité, il a su transposer sur sa toile avec minutie et précision des paysages étonnants en perdition. Ses tableaux reflètent en permanence sa méditation philosophique sur le temps et la précarité de l'existence. Dans ses œuvres, l'univers semble glacé et une logique implacable en marche.

www.vanquickenborne.com
vanquickenborne@wanadoo.fr



L'Attente
81x60

Livres d'Art

- Apocalypses, Editions de l'Espace Européen.
- Le cheval dans la peinture fantastique, Editions SAFIR.



Claude VERLINDE

Peinture

Né à Paris le 24 juin 1927, de parents flamands, Claude VERLINDE sent très tôt sa vocation en découvrant la peinture flamande lors d'un voyage à ANVERS. Vers l'âge de 20 ans, il entre à l'Ecole des Beaux-Arts de PARIS puis à l'Académie de la Grande Chaumière. Il est l'artiste fétiche de la Galerie Boulet à Paris et c'est mérité.

Très vite, la richesse de sa peinture, sa grande sensibilité maîtrisée par une technique rigoureuse, fait de Claude VERLINDE un Maître incontesté de l'art visionnaire de notre époque. Il cherche avant tout le lyrisme et la liberté d'expression.

Il est très influencé par Jérôme Bosch, Cranach, Francisco Goya, James Ensor. Plus proche de la Renaissance, il cherche avant tout le lyrisme et la liberté d'expression. Ce foisonnement d'images, cette créativité protéiforme dirigés par une grande force de réflexion en font un véritable esthète. Il n'est pas aventureux de dire que Verlinde est un philosophe créateur qui lie harmonieusement réflexion et génie artistique.

Ses thèmes dans leur traitement lui sont propres, les rendant uniques au point d'être reconnaissables de loin. Claude VERLINDE est un philosophe créateur qui lie harmonieusement réflexion et génie artistique.

www.galerie-boulet.com
info@galerie-boulet.com



Invitation aux jeux du théâtre
gouache sur toile
65 x 50 cm

Bibliographie

- Verlinde (les œuvres de) Louis Pauwels, éd. Natiris, 1983
- Verlinde, (Evolution) Minet, 1989
- Verlinde (peintures et dessins) / éd Natiris, 1992
- Verlinde (dessins) / éd. Galerie Boulet, 1998
- Verlinde (peintures) / éd. Galerie Boulet, 1998
- Verlinde (peintures et dessins) / éd. Galerie Boulet 2005



Depuis 1200 ans Saint-Avold et la Culture

Ce qui frappe à Saint-Avold, outre le dynamisme naturel de la ville, c'est la pérennité de la dimension culturelle depuis la création de la cité autour de l'an 800.

Située sur les grands axes de communication, Saint-Avold est depuis l'origine ouverte à tous les courants.

Grâce à sa situation privilégiée de carrefour sur les grandes routes commerciales, celles qui véhiculent toutes les idées nouvelles, la ville a conservé le goût du contact et de l'ouverture vers toutes les formes de culture, tout en affirmant sa forte personnalité.

Il ne faut donc pas s'étonner de la richesse de son histoire locale et de la diversité des courants qui l'animent.

Aujourd'hui, Saint-Avold et ses 18 000 habitants, jouit de grandes structures culturelles. Le conservatoire de musique et de danse, radio et télévision locales, une harmonie municipale qui a enregistré un Compact Disc, un théâtre de 1 000 places, une salle de spectacle de 2 700 places..

De tels équipements permettent, tout naturellement, la tenue de grands événements culturels, devenus une réalité bien vivante dans la vie de la cité.

Les artistes de renommée internationale, de grands chœurs de chanteurs, des orchestres réputés choisissent de s'arrêter à Saint-Avold.

Galas de musique et de danse, spectacles de poésie, pièces de théâtre dont certaines sont jouées en francique, la langue que parlait Charlemagne, se succèdent et font partie d'un panorama culturel de grande qualité.

Que Saint-Avold soit ouverte à tous les courants se retrouve également dans ses expositions. Depuis Valentin METZINGER, peintre slovène né à Saint-Avold, jusqu'à SIUDMAK le grand peintre d'origine polonaise qui se réclame de l'hyperréalisme fantastique, dans la lignée de DALI auquel il est souvent comparé ; la deuxième biennale en 2005 avec sa pléiade d'artistes de grand talent, attirant 15 000 visiteurs, les expositions restent dans les mémoires.

En 2007, dans le cadre de la 3ème biennale, le groupe Trompe l'œil/réalité dont le grand maître CADIOU ainsi que les sculpteurs avec Michel LEVY, ont enchanté le public par des œuvres d'une qualité exceptionnelle. La montée en puissance est évidente, l'affluence est cette fois de 23000 visiteurs dont 1500 enfants des écoles.

Nul doute que la quatrième biennale des Beaux Arts 2010 ayant comme thème «Visions Intemporelles », avec les œuvres de sculpteurs et de peintres de renommée internationale saura nous émerveiller, tout comme ses devancières.